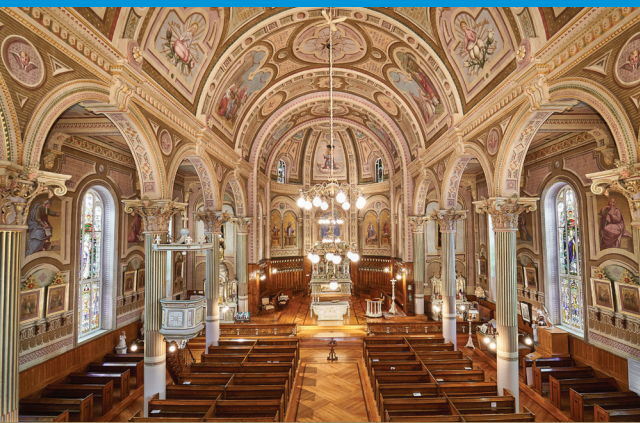


**Le chemin du Roy**



Route touristique de 280 km reconnue et signalisée qui présente la richesse du patrimoine et de l'histoire de la Nouvelle-France en traversant trois des principales régions touristiques du Québec.

[www.lecheminduroy.com](http://www.lecheminduroy.com)



**Sacré circuit**

Découvrir les merveilles du patrimoine architectural et culturel. Certains de ces lieux tiennent également des expositions temporaires et complémentaires.

**La voix des bâtisseurs**



Découvrez les pionniers qui ont marqué l'histoire de nos dix municipalités.

Téléchargez l'application Balado Découverte pour en connaître davantage sur ces personnages.

[www.voixdesbattisseurs.com](http://www.voixdesbattisseurs.com)



c'est aussi

**183 KM DE RÉSEAU CYCLABLE**

211 KM SENTIERS MOTONEIGES  
50 KM SENTIERS ÉQUESTRES  
105 KM SENTIERS VTT

**Plus de 90 attraits à découvrir**

**872 Km<sup>2</sup> à sillonner**  
170 TRÉSORS HABITÉS du Patrimoine bâti.

**10 MUNICIPALITÉS ACCUEILLANTES**

SAINTE-ANNE-DE-LA-PÉRADE • SAINT-MAURICE • SAINT-LUC-DE-VINCENNES  
SAINTE-ANNE-DE-LA-PÉRADE • SAINT-MAURICE • SAINTE-GENEVIEVE-DE-BATISCAN  
BATISCAN • CHAMPLAIN • SAINT-STANISLAS • NOTRE-DAME-DU-MONT-CARME



**1 Le Maraîcher de Batiscan**  
Producteur maraîcher et de petits fruits, produits frais et transformés. Ouvert de mai à début septembre. 171, rue Principale (route 138) Batiscan 418 362-2196

**10 Ferme Champlinoise**  
Producteur maraîcher et de petits fruits, produits frais et transformés. Juillet à septembre. 1286, rue Notre-Dame (route 138) Champlain 819 295-3213

**11 Royaume bleuets et fraises**  
Producteur de fraises, framboises et bleuets. Fin juin à septembre. 1260, rue Notre-Dame (route 138) Champlain 819 295-3787

**14 Le Simon de l'Atlantique**  
Souvenir de l'Atlantique fumé à froid. Produits transformés. Ouvert du vendredi au dimanche. 881, rue Notre-Dame (route 138) Champlain 514 963-6346  
[www.lesimondelatlantique.ca](http://www.lesimondelatlantique.ca)

**21 Fraisière Buisson**  
Producteur maraîcher et de petits fruits, produits frais et transformés. Fin juin à septembre. 2865, route 137 Notre-Dame-du-Mont-Carmel 819 376-8008  
[www.fraisierebuisson.com](http://www.fraisierebuisson.com)

**71 Le Domaine de Joriane**  
Centre jardin, vente de fleurs, fruits et légumes frais et produits transformés. Jusqu'à fin décembre. 836, rue Notre-Dame Saint-Narcisse 418 997-0020

**74 Ferme Jocelyn Cossette**  
Producteur maraîcher et de petits fruits, produits frais. Cueillette de citrouille. Juillet à octobre. 612, rang Saint-Pierre Saint-Narcisse 819 609-4873  
[fermejocelyncossette.com](http://fermejocelyncossette.com)

**74 La Fabrique Gourmande**  
Biscuiterie qui offre des produits artisanaux de qualité supérieure. 708, rue Principale Saint-Narcisse 819 448-4829  
[lafabriquegourmande.com](http://lafabriquegourmande.com)

**63 Éco-ferme Marie Moutons**  
Élevage de moutons et de chèvres de troupeau de race Boonder Colons. 363, rang d'Ouilleries Sainte-Anne-de-la-Pérade 418 274-0139

**63 Milles Cossette "La boutique"**  
Boutique, mets préparés, pâtisseries et produits locaux. Possibilité de manger sur la terrasse en saison. 1091, rue Principale Saint-Prospère-de-Champlain 418 323-0886  
[millescossette.com](http://millescossette.com)

**18 Complément Raisin**  
Centre d'interprétation du raisin. Visite agro-touristique, vignoble éducatif. 1138, rue Notre-Dame Est Champlain 819 818-3365  
[complementraisin.com](http://complementraisin.com)

**31 Kiosque Jocelyn Cossette**  
826, rue Notre-Dame St-Narcisse 819 609-4873  
[fermejocelyncossette.com](http://fermejocelyncossette.com)



**74 Sucrerie du Moulin**  
Service de repas. Sur réservation. En saison. 4911, route Lamothé Notre-Dame-du-Mont-Carmel 819 537-9567

**74 Cabane à sucre Massicotte**  
Service de repas. Animation. Sur réservation. En saison. 130, 3e rang Saint-Narcisse 418 328-3860

**75 Cabane à sucre chez Ma-Mi**  
Service de repas. Sur réservation. En saison. 136, 2e rang Saint-Narcisse 418 328-3731

**63 Sucrerie Jean-Louis Massicotte et filles**  
Sucrerie ancestrale. Service de repas. Sur réservation. En saison. 101, route 159 Saint-Prospère-de-Champlain 418 328-8690  
[cabaneancestrale.com](http://cabaneancestrale.com)

**74 Cabane à sucre Cinette et Marcel Leblanc**  
Service de repas. Sur réservation. En saison. 321, rang St-Charles Saint-Prospère-de-Champlain 418 328-3519  
[gmleblanc.ca](http://gmleblanc.ca)

**75 Cabane à sucre Marcel Gagnon**  
Vente de produits transformés. En saison. 560, chemin des Érables Saint-Prospère-de-Champlain 418 328-4465  
[cabaneaucemarcलगagnon.wordpress.com](http://cabaneaucemarcलगagnon.wordpress.com)



**10 Le Jardin d'Olympe**  
Boulangerie artisanale biologique. Ouvert tous les jours, sur appel. 281, rang de la rivière Batiscan Nord-Est Saint-Stanislas 418 328-4319

**64 Ferme récréative Caza**  
Élevage alpinais, lapins Rex, chèvres cachemire, possibilité de visiter la ferme. Samedi et dimanche ou sur rendez-vous. 865, route 139 Saint-Stanislas 418 328-1339  
[www.fermerecreativecaza.com](http://www.fermerecreativecaza.com)

**26 Les Boissons du Roy**  
Producteur d'alcool fin à base de petits fruits. Vaste gamme de produits du terroir. Visite de groupe des installations et dégustation sur réservation. 745, rue Principale (route 138) Sainte-Anne-de-la-Pérade 418 325-2707

**24 Fromagerie Baluchon**  
Fromagerie fine artisanale et biologique, épicerie fine de produits locaux. 600, boul. de Lanaudière (route 138) Sainte-Anne-de-la-Pérade 819 801-2088

**33 Verger Barry**  
Site enchanteur, mini-ferme, terrain de jeux. Produits transformés. Mi-octobre, 1433, boul. de Lanaudière (route 138) Sainte-Anne-de-la-Pérade 418 325-2274  
[www.vergerbarry.com](http://www.vergerbarry.com)

**71 Ferme Tournesol**  
Producteur de fraises, framboises, bleuets. Produits transformés. Jusqu'à septembre. 740, rue Principale (route 138) Sainte-Anne-de-la-Pérade 418 325-2707



**34 Potager Santé**  
Producteur d'ail, de fleur d'ail et de sureau biologique. Cueillette sur réservation. 110, boul. de Lanaudière (route 138) Saint-Stanislas 418 325-3036  
[www.potagersante.com](http://www.potagersante.com)

**33 Saveur Primitive**  
Produits de la ferme, fumoir, produits de l'élevage et saucisserie. Ouvert midi au samedi. 230, chemin de Fie-du-Sable Sainte-Genevieve-de-Batiscan 819 995-6348  
[www.saveurprimitive.com](http://www.saveurprimitive.com)

**24 Pranasens**  
Ferme biologique écoresponsable, culture, cueillette et transforme des plantes en huiles essentielles et eaux florales. 80, rue de l'Église Sainte-Genevieve-de-Batiscan 418 362-2499  
[www.pranasens.com](http://www.pranasens.com)

**34 Jardins Bio Campaniolo**  
Producteur maraîcher biologique ASC, vente sur place de produits frais, transformés et produits locaux. Ouvert l'année, vérifiez les heures d'ouverture. 371, chemin Campaniolo Sainte-Genevieve-de-Batiscan 418 362-2469  
[www.campaniolo.com](http://www.campaniolo.com)

**34 Ferme Paquette-Dessureaux**  
Producteur maraîcher et de petits fruits, produits frais transformés. Mi-mai à mi-septembre. 371, chemin de la Rivière-à-Viel Sainte-Genevieve-de-Batiscan 418 362-2829

**34 Bleuétière biologique "Champs de rêve"**  
Bleuétière biologique certifiée. Juillet et août. 241, rue Principale Sainte-Genevieve-de-Batiscan 819 383-1099

**7 Marina Village Batiscan**  
Centre de villégiature sur la rivière Batiscan avec accès au fleuve, pêche. Restaurant Rio. 1520, rue Principale (route 138) Batiscan 418 362-2722  
[marinavillagebatiscan.com](http://marinavillagebatiscan.com)

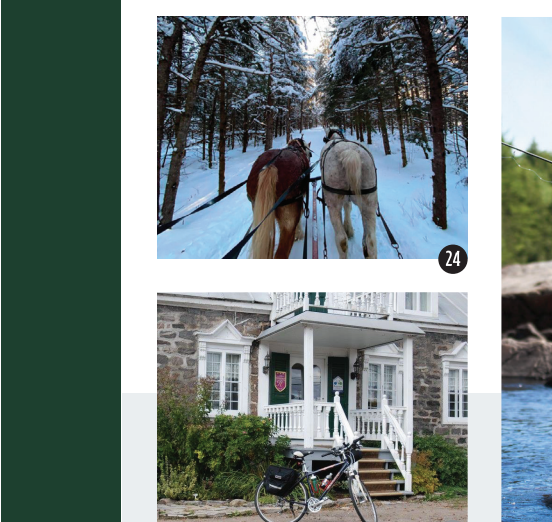
**16 Pourvoirie La Griffe d'ours**  
Guide de chasse à l'ours, original, cerf de Virginie, perdrix et pêche. Hébergement en maison de compagnie. 1, chemin Haldé Notre-Dame-du-Mont-Carmel 819 691-5999  
[griffedours.com](http://griffedours.com)

**55 Parc de la Rivière Batiscan Secteur Grand Bassin**  
Camping rustique, tentes provisoires, pêche, accès à la rivière. 525, rang des Forges, Sainte-Genevieve-de-Batiscan 418 328-3599  
[parcbatiscan.ca](http://parcbatiscan.ca)

**25 Domaine de la Rivière Batiscan Secteur Grand Bassin**  
Centre récréotouristique 4 saisons, parc-à-ànimer. Sentier de patinoire et de raquette. Labriette suspendue, piste labyrinthe. Pêche à la truite arc-en-ciel. 1180, rang Saint-Véla Notre-Dame-du-Mont-Carmel 819 378-5946  
[domaineenchanteur.com](http://domaineenchanteur.com)

**59 Camping Parc de la Péninsule**  
Camping et chalets locatifs avec parc aquatique et glissades d'eau. 256, route de la Grande-Pointe Sainte-Genevieve-de-Batiscan 418 362-2043  
[parcdelapeninsule.com](http://parcdelapeninsule.com)

**14 Écuries Gaétany**  
Randonnée à dos de cheval, balade en traicou tiré par des chenaux, et comme hiver. Cours d'équitation, pensions pour chevaux, camps de jour. 531, 3<sup>e</sup> rang Saint-Narcisse 819 852-1246  
[ecuriegaetany.com](http://ecuriegaetany.com)



**4 Camping Marina Village Batiscan** ★★★★★  
Chalet neuf situé aux abords de la rivière Batiscan. camping entièrement neuf. Restaurant, bar plaisir. 1520, rue Principale (route 138), Batiscan 418 362-2722  
[marinavillagebatiscan.com](http://marinavillagebatiscan.com)

**71 Camping Paradiso** ★★★★★  
Entre Trois-Rivières et Shantiquan. Camping avec 4 lacs et jeux d'eau. 1281, rang Saint-Hippolyte, Notre-Dame-du-Mont-Carmel 819 375-1569  
[campingparadiso.ca](http://campingparadiso.ca)

**74 Camping Lac Morin** ★★★★★  
Camping avec accès au lac, camping équestre, sentiers et halte équestre. 1430, rang Saint-Flavien, Notre-Dame-du-Mont-Carmel 819 376-1479  
[campinglacmorin.com](http://campinglacmorin.com)

**71 Parc de la Rivière Batiscan - Secteur Barrage** ★★★★★  
Via Batiscan, tyroliennes et parcours aériens, centre d'interprétation de la nature, location d'embarcations, camping avec services complet. 200, chemin du Barrage, Saint-Narcisse 418 328-3599  
[parcbatiscan.ca](http://parcbatiscan.ca)

**6 Parc de la Rivière Batiscan - Secteur Murphy** ★★★★★  
Camping pour VR, camping semi-aménagé et camping rustique. Yurts, refuge rustique, prêt à camper, accès à la rivière. 200, chemin des Forges, Saint-Stanislas 418 328-3599  
[parcbatiscan.ca](http://parcbatiscan.ca)

**55 Parc de la Rivière Batiscan - Secteur Grand Bassin** ★★★★★  
Camping rustique, tentes provisoires, pêche. 1287, rang des Forges, Sainte-Genevieve-de-Batiscan 418 328-3599  
[parcbatiscan.ca](http://parcbatiscan.ca)

**55 Chalet Parc de la Péninsule** ★★★★★  
Camping avec parc aquatique et glissades d'eau. Petits chalets locatifs meublés avec accès au camping, parc aquatique et glissades d'eau. 256, route de la Grande-Pointe, Sainte-Genevieve-de-Batiscan 418 362-2043  
[parcdelapeninsule.com](http://parcdelapeninsule.com)

**55 Domaine de la Forêt Perdue - Centre de Vacances** ★★★★★  
Hébergement de type familial, idéal pour groupes sportifs. Exceptionnellement fermé cet été. 1180, rang Saint-Véla, Notre-Dame-du-Mont-Carmel 1 800 603-6738 poste 201  
[domaineenchanteur.com](http://domaineenchanteur.com)

**75 Les Villas Champêtres, La Mélezière** ★★★★★  
Infrastructures de loisirs sur place. 580, rue St-Félix Ouest Notre-Dame-du-Mont-Carmel 514 918-1676  
[lesvillas.net](http://lesvillas.net)

**74 Chalet la détenté** ★★★★★  
Situé dans un endroit paisible entouré de forêt et de sentiers. Marche, vélo, raquette et ski de montagne. Piste de motoneige et VTT à proximité. 2100, rang Saint-Élie, Sainte-Genevieve-de-Batiscan 418 328-3015  
[enlabrierebedard.com](http://enlabrierebedard.com)

**74 L'Érabièr - Artisan acéricole** ★★★★★  
En saison, vente de produits transformés. En saison. 370, chemin des Érables Saint-Prospère-de-Champlain 418 328-3872  
[erabierebedard.com](http://erabierebedard.com)

**21 Parc nature La Gabelle**  
Pêche en bordure de la rivière Saint-Maurice, sentier de randonnée en forêt. Barrage Gabel (barrage La Cabelle) Notre-Dame-du-Mont-Carmel 418 362-2722

**26 Parc de la Rivière Batiscan Secteur Barrage, Via Batiscan**  
Via Batiscan, tyroliennes et parcours aériens, centre d'interprétation de la nature, location d'embarcations, camping avec services complets. 200, chemin du Barrage Saint-Narcisse 418 328-3599  
[parcbatiscan.ca](http://parcbatiscan.ca)

**55 Parc de la Rivière Batiscan Secteur Murphy**  
Camping pour VR, camping semi-aménagé et camping rustique, yurts, refuge rustique, prêt à camper, accès à la rivière. 525, route 352 Saint-Narcisse 418 328-3599  
[parcbatiscan.ca](http://parcbatiscan.ca)

**18 Parc Coeur Nature**  
Sentier d'interprétation écologique et géologique. Boucle 2,8 km. Route 309 Saint-Narcisse 418 328-8645  
[baliseq.ca](http://baliseq.ca)

**59 Au P'tit Relais**  
Casse-croûte familial, salle à manger ouvert à l'année. 1242, rue Principale (route 138) Batiscan 418 362-8335

**17 Casse-Croûte La P'tite Bouffe du Chemin-du-Roy**  
Ouvert en saison estivale, terrasse. 625, rue Notre-Dame (route 138) Champlain 819 295-5112  
[villageois.net](http://villageois.net)

**83 Pizzeria Mont-Carmel**  
Ouvert l'année, restaurant avec banquettes, terrasse. 3333, route 127 Notre-Dame-du-Mont-Carmel 418 378-6666

**83 Casse-Croûte chez Lulu**  
Ouvert en saison estivale, terrasse Spécialité cuisine mexicaine. 1625, rue Principale (route 138) Sainte-Anne-de-la-Pérade 418 325-3269

**83 Casse-Croûte La Grandinoise**  
Ouvert l'année, bar à bière, terrasse gazebo. 705, 2<sup>e</sup> Avenue Saint-Maurice 819 370-3037

**83 Casse-Croûte La Florida RTE 138**  
Casse-Croûte saisonnier offrant des repas d'inspiration américaine. Incontable, musée, endroit inoublié et familial. 350, rue Principale (route 138) Batiscan 418 325-0332

**83 Ferme du Tariou Brasserie et distillerie**  
Microbrasserie, distillerie ainsi qu'un musée dédié à l'agriculture. 705, 2<sup>e</sup> Avenue Sainte-Anne-de-la-Pérade 418 295-0077  
[fermedutariou.ca](http://fermedutariou.ca)

**83 Casse-Croûte Patamix**  
Ouvert en saison estivale. 309, rue Principale (route 138) Sainte-Anne-de-la-Pérade 418 325-2779

**83 Gîte et Café bistro de la Tour**  
Ouvert l'année, salle à manger, menu prêt à emporter. Bar à bière en saison estivale. 350, rue Sainte-Anne Sainte-Genevieve-de-Batiscan 418 325-1746  
[giteetcafe.com](http://giteetcafe.com)

**83 Hangar - Jeu d'évasion**  
Séjour à la machine qui joue sur l'office des signaux de Batiscan. 1500, rue Principale (route 138) Batiscan 418 362-0002  
[hangardebatiscan.ca](http://hangardebatiscan.ca)

**83 Raymond Caouette, artiste peintre**  
Peintre paysagiste autodidacte. Visite de l'atelier sur réservation. 297, rue Notre-Dame, Champlain 819 295-5123  
[raymondcaouette.com](http://raymondcaouette.com)

**83 Hangar de Batiscan - La Boutique**  
Produits d'artisanat, dans les locaux du Musée de Batiscan, en saison estivale. 350, rue Principale, (route 138) Batiscan 418 362-0002  
[hangardebatiscan.ca](http://hangardebatiscan.ca)

**83 Zabel, artiste peintre**  
Atelier-boutique ouverte de mercredi au dimanche en saison estivale ou sur réservation. 236, rue Notre-Dame, (route 138) Champlain 819 295-1031  
[zabel.ca](http://zabel.ca)

**83 Atelier-galerie d'art Céline Tanguay**  
Atelier-boutique ouverte de mercredi au dimanche en saison estivale. 700, rue Principale (route 138) Sainte-Anne-de-la-Pérade 418 284-1690  
[galeriecelinet.com](http://galeriecelinet.com)

**83 Raymond Quenneville, artiste peintre**  
Visite de l'atelier sur réservation. 566, rue Notre-Dame Champlain 819 295-1031  
[raymondquenneville.gc.ca](http://raymondquenneville.gc.ca)

**71 Parc de la Rivière Batiscan Secteur Barrage, Via Batiscan**  
Via Batiscan, tyroliennes et parcours aériens, centre d'interprétation de la nature, location d'embarcations, camping avec services complets. 200, chemin du Barrage Saint-Narcisse 418 328-3599  
[parcbatiscan.ca](http://parcbatiscan.ca)

**55 Parc de la Rivière Batiscan Secteur Grand Bassin**  
Camping rustique, tentes provisoires, pêche, accès à la rivière. 525, rang des Forges, Sainte-Genevieve-de-Batiscan 418 328-3599  
[parcbatiscan.ca](http://parcbatiscan.ca)

**25 Domaine de la Rivière Batiscan Secteur Grand Bassin**  
Centre récréotouristique 4 saisons, parc-à-ànimer. Sentier de patinoire et de raquette. Labriette suspendue, piste labyrinthe. Pêche à la truite arc-en-ciel. 1180, rang Saint-Véla Notre-Dame-du-Mont-Carmel 819 378-5946  
[domaineenchanteur.com](http://domaineenchanteur.com)

**59 Camping Parc de la Péninsule**  
Camping et chalets locatifs avec parc aquatique et glissades d'eau. 256, route de la Grande-Pointe Sainte-Genevieve-de-Batiscan 418 362-2043  
[parcdelapeninsule.com](http://parcdelapeninsule.com)

**14 Écuries Gaétany**  
Randonnée à dos de cheval, balade en traicou tiré par des chenaux, et comme hiver. Cours d'équitation, pensions pour chevaux, camps de jour. 531, 3<sup>e</sup> rang Saint-Narcisse 819 852-1246  
[ecuriegaetany.com](http://ecuriegaetany.com)

**4 Chalet sur la rivière Batiscan** ★★★★★  
Chalet neuf situé aux abords de la rivière Batiscan. 22, rang de la rivière Batiscan Nord-Est Saint-Stanislas 418 328-4119

**15 Auberge Champêtre le Music-Hall** ★★★★★  
Chambres thématiques d'artistes des années 20, boulevard de la Visitation Champlain 514 318-8574  
[auberge-lemusic-hall.ca](http://auberge-lemusic-hall.ca)

**4 Chalets Domaine Dev-Eau** ★★★★★  
Accès au fleuve, 991 et 993, chemin Robert, Sainte-Anne-de-la-Pérade 418 576-8112  
[chaletsdev-eau.com](http://chaletsdev-eau.com)

**4 Camping Domaine Dev-Eau** ★★★★★  
20 emplacements, possédants au 3 services. Accès à la plage, une rampe de mise à l'eau. Chemin Robert Sainte-Anne-de-la-Pérade 418 576-8112

**5 Le Hors piste** ★★★★★  
En bordure de la rivière Batiscan. Spa, quai, canots, kayak, 278, route de la Pointe-Trudet Sainte-Genevieve-de-Batiscan 418 362-3238

**5 La p'tite forêt** ★★★★★  
Prêt-à-camper 4 saisons. Foyer électrique, poêle à bois. Toilette sèche prise à quelques pas de la tente. 1287, rang St-Félix, Notre-Dame-du-Mont-Carmel 819 995-7886  
[lapititeforet.com](http://lapititeforet.com)

**4 Gîte des Sœurs** ★★★★★  
Dans un ancien presbytère, décor ancestral. Patrimoine bâti. 381, rue Principale, Saint-Luc-de-Vincennes 819 295-3514  
[www.legitedessœurs.com](http://www.legitedessœurs.com)

**4 Gîte et Café bistro de la Tour** ★★★★★  
Près de la rivière Ste-Anne, chambres avec thématiques d'artistes. Certifié Bienséances Cyclistes. Patrimoine bâti. 300, rue Sainte-Anne, Sainte-Anne-de-la-Pérade 418 325-1746  
[giteetcafe.com](http://giteetcafe.com)

**4 Auberge du Manoir Dauth** ★★★★★  
Maison ancestrale située au cœur du village, près de la rivière Sainte-Anne. Certifié Bienséances Cyclistes. 201, rue Sainte-Anne, Sainte-Anne-de-la-Pérade 418 325-3432  
[manoirdauth.com](http://manoirdauth.com)

**4 Gîte touristique la Maison Du Notaire** ★★★★★  
En bordure de la rivière Batiscan, au cœur du village, maison ancestrale. Patrimoine bâti. 110, rue Principale, Sainte-Genevieve-de-Batiscan 418 362-1362  
[lamaisondunotaire.ca](http://lamaisondunotaire.ca)

**4 Tourelle de Champlain** ★★★★★  
En saison estivale, visite immersive à l'époque des communications maritimes. Ouvert de fin juin au début septembre. 1000, rue Principale (route 138), Champlain 418 362-4002  
[hangardebatiscan.ca](http://hangardebatiscan.ca)

**4 Centre thématique sur le poullamon** ★★★★★  
Exposition interactive sur l'histoire de la pêche au poullamon. 8, rue Marcotte, Sainte-Anne-de-la-Pérade 418 325-2475  
[lespetitspoissons.ca](http://lespetitspoissons.ca)

**4 Hangar de Batiscan - Le Musée** ★★★★★  
En saison estivale, visite immersive à l'époque des communications maritimes. Ouvert de fin juin au début septembre. 1000, rue Principale (route 138), Champlain 418 362-4002  
[hangardebatiscan.ca](http://hangardebatiscan.ca)

**MARCHÉS PUBLICS**  
Marché Champêtre Saint-Narcisse 4-18 juillet 1-15-29 août 5 septembre 3 octobre Saint-Narcisse

Marché public de Sainte-Anne-de-la-Pérade 11 et 25 juillet 7 et 8 août Sainte-Anne-de-la-Pérade

Microbrasserie le Garage Fondée par les frères Lépine en mars 2010. Terrasse en saison estivale. 661 rue Principale Sainte-Anne-de-la-Pérade 418 325-1400

Au P'tit Relais Casse-croûte familial, salle à manger ouvert à l'année. 1242, rue Principale (route 138) Batiscan 418 362-8335

Resto Rio Restaurant avec salle à manger et terrasse, ouvert en saison estivale. Vue sur la marina et sur le fleuve Saint-Laurent. 1500, rue Principale (route 138) Champlain 418 362-0314  
[marinavillagebatiscan.com](http://marinavillagebatiscan.com)

Resto Pub Manoir Antic Restaurant avec salle à manger et grande terrasse